

ΔΗΜΟΣΙΑ ΒΙΒΛΙΟΘΗΚΗ ΠΡΟΣΙΤΗ ΣΕ ΟΛΟΥΣ **ΕΘΝΙΚΗ ΒΙΒΛΙΟΘΗΚΗ ΤΗΣ ΕΛΛΑΔΟΣ**
ΥΨΗΛΩΝ ΠΡΟΔΙΑΓΡΑΦΩΝ ΧΩΡΟΣ ΠΑΡΑΣΤΑΣΕΩΝ **ΕΘΝΙΚΗ ΛΥΡΙΚΗ ΣΚΗΝΗ**
170.000 τμ ΖΩΤΙΚΟΣ ΧΩΡΟΣ ΠΡΑΣΙΝΟΥ **ΠΑΡΚΟ ΣΤΑΥΡΟΣ ΝΙΑΡΧΟΣ**



STAVROS
NIARCHOS
FOUNDATION
CULTURAL
CENTER

ΚΕΝΤΡΟ
ΠΟΛΙΤΙΣΜΟΥ
ΙΔΡΥΜΑ
ΣΤΑΥΡΟΣ
ΝΙΑΡΧΟΣ



ΚΕΝΤΡΟ ΠΟΛΙΤΙΣΜΟΥ

ΙΔΡΥΜΑ ΣΤΑΥΡΟΣ ΝΙΑΡΧΟΣ

Το 2015, η ολοκλήρωση του Κέντρου Πολιτισμού Ίδρυμα Σταύρος Νιάρχος (ΚΠΙΣΝ) θα αναδείξει ένα νέο αστικό σύμβολο για τη σύγχρονη Αθήνα του 21ου αιώνα. Η δημιουργία ενός περιβαλλοντικά βιώσιμου συγκροτήματος πολιτισμού, παιδείας και ψυχαγωγίας, θα εμπλουτίσει την καθημερινή ζωή των Ελλήνων και θα προσελκύσει εκατομμύρια επισκέπτες από όλον τον κόσμο. Το εντυπωσιακό οικολογικό και αρχιτεκτονικό επίτευγμα περιλαμβάνει το Πάρκο Σταύρος Νιάρχος, έκτασης 170.000 τμ, τη νέα, υπερσύγχρονη έδρα της Εθνικής Βιβλιοθήκης της Ελλάδος (ΕΒΕ) και ένα νέο κτίριο διεθνών προδιαγραφών για την Εθνική Λυρική Σκηνή (ΕΛΣ).

Με θέα προς το παραλιακό μέτωπο της Αθήνας, 4,5 χμ νότια του κέντρου της πόλης, στην άκρη του Φαληρικού Δέλτα, η τοποθεσία του ΚΠΙΣΝ εκφράζει το όνομα της κοινότητας που το περιβάλλει, την Καλλιθέα, αποκαθιστώντας την αρχική της επικοινωνία με τη θάλασσα. Το Πάρκο Σταύρος Νιάρχος επανασυνδέει τις γειτονικές περιοχές, με σχεδιασμό που αποτελεί συνέχεια του αστικού τους ιστού. Το Πάρκο ανηφορίζει, με ήπια κλίση, προς την κορυφή ενός λόφου ύψους 32 μέτρων, όπου μία γυάλινη δομή,

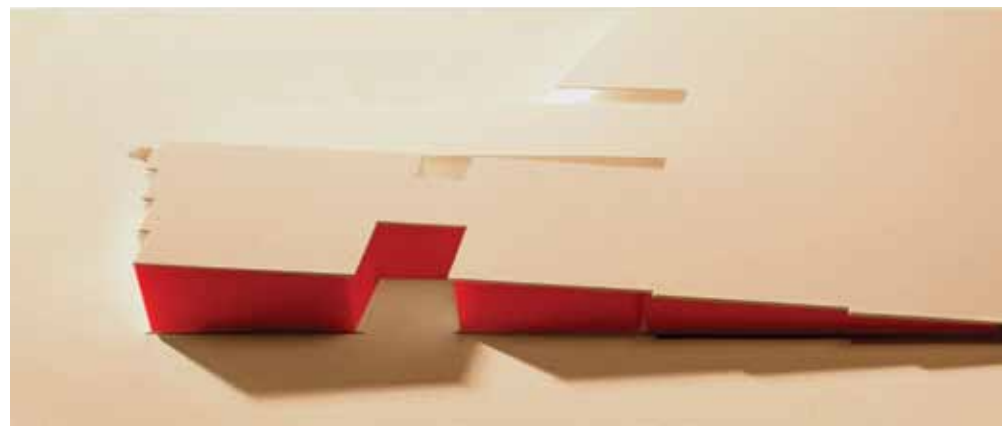
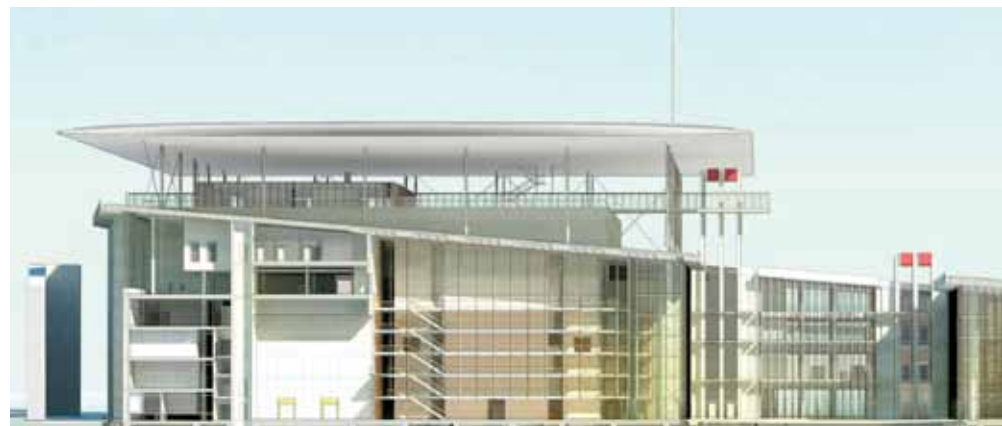


επάνω: Όψη από την Εσπλανάδα
κάτω: Δορυφορική εικόνα της τοποθεσίας του έργου

Αναγνωστήριο, συνδέει οπτικά τη θάλασσα με την πόλη – το παρελθόν, το παρόν και το μέλλον.

Ο διακεκριμένος αρχιτέκτονας Renzo Piano σχεδίασε ένα νέο σύμβολο που αντιπροσωπεύει τις προσδοκίες των Ελλήνων για την τρίτη χιλιετία, ενσωματώνοντας στον σχεδιασμό του στοιχεία του ελληνικού οικολογικού τοπίου – τη θάλασσα, τον ήλιο, την πέτρα και τη γη. Ο στόχος του έργου, να αποτελέσει υπόδειγμα βιωσιμότητας, διαφαίνεται σε όλες τις πτυχές του σχεδιασμού του – από το Πάρκο, το οποίο λειτουργεί επίσης ως πράσινη στέγη του κτιρίου, ως το Κανάλι, το οποίο παρέχει επιπλέον αντιπλημμυρική προστασία για όλο τον χώρο, και το φωτοβολταϊκό στέγαστρο που παράγει ενέργεια για τις ανάγκες των δύο κτιρίων και συμβάλλει στο στόχο των χαμηλών εκπομπών CO₂.

Το έργο, συνολικού κόστους περίπου €566 εκ. ευρώ (US\$803 εκ.) είναι το αποκορύφωμα της δέσμευσης του Ιδρύματος «Σταύρος Νιάρχος» (www.SNF.org) προς τον πολιτισμό, την ενημερία και το μέλλον της Ελλάδος. Το ΚΠΙΣΝ αποτελεί την πρώτη σύμπραξη ιδιωτικού-δημοσίου τομέα αυτού του είδους στην Ελλάδα και το μεγαλύτερο πολιτιστικό/εκπαιδευτικό έργο που έχει υλοποιηθεί ποτέ στη χώρα. Αφού ολοκληρωθεί, η πλήρης λειτουργία και διαχείρισή του θα περιέλθουν στο Ελληνικό Δημόσιο. Ως ένα από τα μεγαλύτερα κατασκευαστικά έργα στην πρόσφατη ιστορία της Ελλάδος, το Κέντρο θα ωφελήσει άμεσα την ελληνική οικονομία, δημιουργώντας



επάνω: Νοτιοανατολική όψη, Ανρική Σκηνή, Αγορά και Βιβλιοθήκη
κάτω: Ο σχηματισμός του λόφου, μακέτα



επάνω: Τοποθεσία του έργου
κάτω: Μακέτα έργου

θέσεις εργασίας και ενισχύοντας την εισροή κεφαλαίων σε ένα δυσχερές οικονομικό περιβάλλον.

Σχεδιασμένο για να προσελκύει επισκέπτες, το ΚΠΙΣΝ αναδεικνύει τα δημόσια οφέλη του θεσμού της κοινότητας και των δημόσιων αστικών χώρων για τους πολίτες. Δεντρόφυτοι δρόμοι προτρέπουν τους επισκέπτες να κατευθυνθούν προς το Πάρκο, όπου σειρά προγραμμάτων τους προσκαλούν να εξερευνήσουν, να ανακαλύψουν και να μάθουν.

Κάτω από το Πάρκο, δύο κτίρια συνδυάζονται ευφυώς για να δημιουργήσουν μία ενιαία εύπλαστη δομή με γυάλινη πρόσοψη, σμιλευμένη έτσι ώστε να περιλαμβάνει και την Αγορά – χώρο συνάντησης και πύλη προς τη Βιβλιοθήκη και τη Λυρική Σκηνή. Ένας εμβληματικός πύργος από βιβλία, λειτουργικό και ευπρόσδεκτο σύμβολο προσβάσιμης μάθησης, ορίζει τον χαρακτήρα της νέας ΕΒΕ, η οποία θα προσφέρει πληθώρα νέων υπηρεσιών στο κοινό, όπως τη λειτουργία δανειστικής βιβλιοθήκης, διατηρώντας ταυτόχρονα τον αναβαθμισμένο ερευνητικό ρόλο της. Η προηγμένη τεχνολογική υποδομή και ακουστική τελειότητα του νέου κτιρίου της ΕΛΣ προσφέρουν στον οργανισμό τη δυνατότητα να ανταποκριθεί στις πλέον απαιτητικές καλλιτεχνικές παραγωγές. Ένα διεθνούς επιπέδου μέσο πολιτισμού, ένα δώρο προς την κοινότητα, ένα πρότυπο βιωσιμότητας, ένας φόρος τιμής στην κληρονομιά, ένα σύμβολο για το μέλλον...

ΚΑΛΩΣ ΗΛΘΑΤΕ ΣΤΟ ΚΕΝΤΡΟ ΠΟΛΙΤΙΣΜΟΥ ΙΔΡΥΜΑ ΣΤΑΥΡΟΣ ΝΙΑΡΧΟΣ.

ΤΟ ΠΑΡΚΟ ΣΤΑΥΡΟΣ ΝΙΑΡΧΟΣ

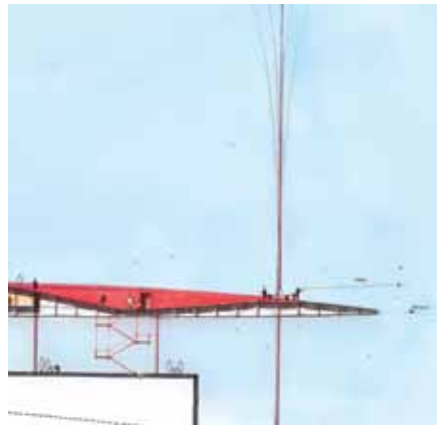
4

Ανάσα ζωής για το Κέντρο και την κοινότητα που το περιβάλλει, το Πάρκο Σταύρος Νιάρχος συνοψίζει τις κεντρικές αξίες του ΚΠΙΣΝ: τη βιωσιμότητα, την πρόσβαση στις τέχνες και την παιδεία, και την αναφυχή. Το Πάρκο, ένας από τους μεγαλύτερους χώρους πρασίνου στην Αθήνα – ανεκτίμητη προσθήκη σε μία πόλη με τους λιγότερους κατά κεφαλήν χώρους πρασίνου στην Ευρώπη – καταλαμβάνει το 85% της έκτασης του ΚΠΙΣΝ.

Προσεγγίζοντας τον χώρο του ΚΠΙΣΝ από τα βόρεια, οι επισκέπτες φτάνουν στον προορισμό τους μέσα από τους δεντρόφυτους δρόμους που αντικαθιστούν σταδιακά το αστικό τοπίο και μπορούν να ξαποστάσουν σε ειδικά διαμορφωμένους χώρους ή να εξερευνήσουν τον παρακαείμενο κυκλικό λαβύρινθο. Τα παιδιά έχουν τη δυνατότητα να παίξουν σε παιδικές χαρές, σχεδιασμένες ειδικά για να προκαλέσουν τη δημιουργικότητα και τη φαντασία τους. Για τους πιο δραστήριους επισκέπτες, η Εσπλανάδα, η οποία είναι προσαρμοσμένη για χρήση από άτομα με κινητικές δυσκολίες, προσφέρεται για τρέξιμο, ποδηλασία και άλλες δραστηριότητες.



Το Πάρκο Σταύρος Νιάρχος



επάνω: Άποψη του έργου από τη βόρεια πλευρά του πάρκου
κάτω: Το ενεργειακό στέγαστρο, σκίτσο

Οι δενδροστοιχίες που οδηγούν στο εσωτερικό του Πάρκου αποτελούνται από ψηλά πεύκα και ελιές, ενώ, ανάμεσά τους, διάσπαρτα, μικρότερα δέντρα δημιουργούν εναλλαγές κλειστών και ανοικτών χώρων, φωτός και σκιάς, χρώματος και υφής. Στο κέντρο του Πάρκου, διαμορφώνεται μεγάλος, ανοικτός **χώρος πρασίνου** και τόπος συγκέντρωσης, ο οποίος προσφέρεται για τη διοργάνωση συναυλιών, καθώς και για την προβολή ταινιών, ενώ θα φιλοξενεί επίσης προγράμματα και παραστάσεις της Εθνικής Βιβλιοθήκης της Ελλάδος και της Εθνικής Λυρικής Σκηνής.

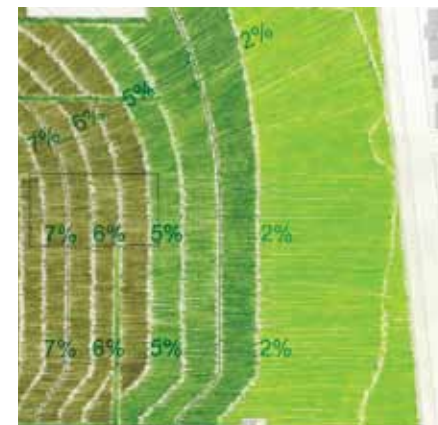
Ο ανοικτός, ηλιόλουστος **Μεσογειακός Κήπος** γιορτάζει την πλούσια φυτοκομική παράδοση της Ελλάδος. Η ποικιλία των φυτών καθιστά τον Κήπο ιδανικό τόπο προορισμού: οι διαφορετικές υφές των αειθαλών φυτών, όπως το πυξάρι, η κορονίλλα, ο κίστος, ο σχίνος, το άρωμα του φασκόμηλου, της ρίγανης, του θυμαριού, της λεβάντας και του δενδρολίβανου, το άγγιγμα των ροδοπέταλων και της ευφορβίας. Ομάδες μαθητών θα έχουν τη δυνατότητα να επισκεφθούν τον Κήπο και να μάθουν για τα ενδημικά είδη και το απειλούμενο μεσογειακό οικοσύστημα. Κάθε μήνας θα φέρνει ένα νέο χρώμα και κάθε εποχή θα προβάλλει ένα διαφορετικό συνδυασμό από άνθη και φυλλώματα.

Συνδεδεμένο από πλευράς περιβάλλοντος και τοπογραφικά με την Εθνική Βιβλιοθήκη της Ελλάδος και την Εθνική Λυρική Σκηνή, το Πάρκο

αναπτύσσεται, με ήπια κλίση, πάνω από τα κτίρια, αποτελώντας την πράσινη στέγη τους. Ένα λεπτό περυσόγιο – στην πραγματικότητα, ένα φωτοβολταϊκό στέγαστρο, 100μ x 100μ, που θα καλύπτει τις ενεργειακές ανάγκες του κτιρίου – αιωρείται πάνω από την κορυφή του λόφου και εκτείνεται πέρα από την περίμετρό του. Ένα κατασκευαστικό και μηχανικό επίτευγμα, στηριζόμενο από 40 μεταλλικούς στύλους, το στέγαστρο θα αποτελέσει συναρπαστική προσθήκη στον ορίζοντα της πόλης. Σε συνδυασμό με άλλα περιβαλλοντικά καινοτόμα σχέδια και πρακτικές, το έργο φιλοδοξεί να κατακτήσει την Πλατινένια ή Χρυσή πιστοποίηση LEED* (Leadership in Energy and Environmental Design), την πρώτη διάκριση αυτού του είδους στην Ελλάδα, καθώς και την πρώτη για έργο αυτής της κλίμακας στην Ευρώπη.

ΜΙΑ ΑΝΑΠΑΥΛΑ ΑΠΟ ΤΟ ΤΣΙΜΕΝΤΟ ΤΗΣ ΠΟΛΗΣ, ΤΟ ΠΑΡΚΟ ΑΠΟΤΕΛΕΙ ΜΙΑ ΠΡΑΓΜΑΤΙΚΗ ΟΑΣΗ ΠΟΥ ΛΕΙΤΟΥΡΓΕΙ ΩΣ ΠΗΓΗ ΚΑΘΗΜΕΡΙΝΗΣ ΕΜΠΝΕΥΣΗΣ ΚΑΙ ΑΝΑΚΑΛΥΨΗΣ ΓΙΑ ΕΠΙΣΚΕΠΤΕΣ ΚΑΘΕ ΗΛΙΚΙΑΣ.

*Το LEED είναι ένα σύστημα πιστοποίησης κτιριακών εγκαταστάσεων που αναπτύχθηκε από το Αμερικάνικο Συμβούλιο για «Πράσινες» Κτιριακές Εγκαταστάσεις (U.S. Green Building Council - USGBC), και το οποίο παρέχει ανεξάρτητη πιστοποίηση ότι ένα κτίριο έχει σχεδιαστεί και κατασκευαστεί με χρήση περιβαλλοντικά φιλικών στρατηγικών που αποσκοπούν στη βελτίωση της εξοικονόμησης ενέργειας και της αποδοτικότητας του νερού, τη μείωση των εκπομπών CO₂, τη βελτίωση της ποιότητας του εσωτερικού περιβάλλοντος, την ορθολογική διαχείριση των πόρων και την αντιμετώπιση των επιπτώσεών τους. Υπάρχουν τέσσερα επίπεδα πιστοποίησης: η Πλατινένια και Χρυσή πιστοποίηση είναι οι υψηλότερες διακρίσεις που απονέμονται.



επάνω: Μέρος σχεδίου διαβαθμίσεων του πάρκου
κάτω αριστερά: Μυρτιά η κοινή
κάτω δεξιά: Δενδρολίβανο



επάνω αριστερά: Κουτσουλιά
επάνω δεξιά: Αρτεμισία
κάτω: Ελαιόδεντρα, δενδρολίβανο και λεβάντα

επάνω αριστερά: Πεύκα, Βαρκελώνη
επάνω δεξιά: Ο Κήπος της Νήφα, Ιταλία
κάτω αριστερά: Αλιμιά και πυξάρι
κάτω δεξιά: Βοτανικός κήπος Βαρκελώνης

ΣΥΝΔΕΣΗ

ΠΑΡΚΟΥ ΒΙΒΛΙΟΘΗΚΗΣ

ΚΑΙ

ΛΥΡΙΚΗΣ ΣΚΗΝΗΣ

ΒΑΣΙΚΟΣ ΣΥΝΔΕΤΙΚΟΣ ΚΡΙΚΟΣ ΑΝΑΜΕΣΑ ΣΤΗΝ ΕΘΝΙΚΗ ΒΙΒΛΙΟΘΗΚΗ ΤΗΣ ΕΛΛΑΔΟΣ ΚΑΙ ΤΗΝ ΕΘΝΙΚΗ ΛΥΡΙΚΗ ΣΚΗΝΗ ΕΙΝΑΙ Η ΑΓΟΡΑ, ένας υπαίθριος χώρος συγκέντρωσης, λαξευμένος στο «βράχο» του κτίσματος, και πύλη εισόδου προς τους χώρους υποδοχής της Βιβλιοθήκης και της Λυρικής Σκηνής.

Ακριβώς απέναντι από την Αγορά, πλατιά μαρμάρινα σκαλοπάτια προσφέρουν ένα χώρο για αυτοσχέδιες παραστάσεις, και για παρατήρηση



επάνω: Η Αγορά και το υπερυψωμένο αναγνωστήριο ή Άνω Αγορά
κάτω: «Σύστημα από συνεχόμενους εξώστες», μακέτα

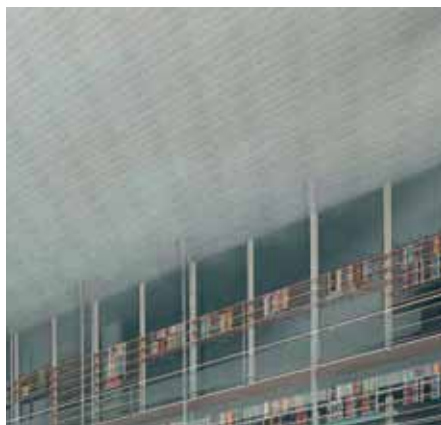
της κίνησης. Ένα σύστημα από εξώστες, το οποίο μοιάζει με γραμμικές κόκκινες σειρές, αποτελεί το ενοποιημένο στοιχείο των τριών χώρων, της Αγοράς, της Όπερας και της Βιβλιοθήκης. Ενώ στον χώρο εισόδου της Όπερας, οι εξώστες χρησιμοποιούνται για να συνδέσουν τα διαφορετικά επίπεδα θέσεων, στη Βιβλιοθήκη υπάρχουν για να συνδέσουν τους διαφορετικούς ημιώροφους του συστήματος βιβλιοστασιών του κτιρίου. Και στις δύο περιπτώσεις, οι εξώστες διακρίνονται μέσα από τις πανύψηλες γυάλινες προσόψεις. Καθώς αναφαίνονται από τους χώρους εισόδου της Όπερας και της Βιβλιοθήκης, οι εξώστες υψώνονται εξωτερικά πάνω στη δυτική πρόσοψη της Αγοράς, τονίζοντας το βάθος της.

Η έννοια της Αγοράς επεκτείνεται κάθετα στο ΚΠΙΣΝ, με τη δημιουργία της Άνω Αγοράς. Στην κορυφή του Πάρκου οι επισκέπτες συναντούν έναν πολυλειτουργικό χώρο 900 τμ, με γυάλινο κέλυφος: **το Αναγνωστήριο**. Επισκέπτες θα φτάνουν στο υψηλότερο σημείο του Πάρκου για να απολαύσουν τη θέα της κοντινής θάλασσας και την οπτική επαφή/σύνδεση με την πόλη. Πέραν της θέας, ωστόσο, το Αναγνωστήριο (Άνω Αγορά) θα προσφέρει στους επισκέπτες ένα ήσυχο μέρος για να διαβάσουν και να συλλογιστούν, ή να συγκεντρωθούν σε μικρές ομάδες για σεμινάρια, μελέτη και διάφορες πολιτιστικές και εκπαιδευτικές εκδηλώσεις.

Το καλύτερο σημείο για να εκτιμήσει κανείς την αρχιτεκτονική έννοια του τόπου και τη σχεδιαστική αρχή της *διαφάνειας* είναι η Εσπλανάδα. Από

εδώ, οι επισκέπτες έχουν την ευκαιρία να θαυμάσουν όλο το ανάπτυγμα της γυάλινης όψης των κτιρίων της Εθνικής Βιβλιοθήκης και της Λυρικής Σκηνής, τα οποία έχουν συνδυαστεί σε ένα εμπνευσμένο ενιαίο, κτίσμα. Η γυάλινη πρόσοψη ακολουθεί το περίγραμμα της πράσινης στέγης σε μια καθοδική κλίση.

Παράλληλα με την Εσπλανάδα, βρίσκεται ένα πλατύ κανάλι, μεταφορική συνέχεια της παρακείμενης θάλασσας, το οποίο επίσης παρέχει αντιπλημμυρική προστασία. Ωστόσο, οι ξεχωριστές ταυτότητες της Βιβλιοθήκης και της Λυρικής Σκηνής είναι εμφανείς, ακόμα και από απόσταση, από τον ιδιαίτερο σχεδιασμό των εσωτερικών χώρων υποδοχής τους: τον πύργο από βιβλία της Βιβλιοθήκης και το «λατομείο» από σκυρόδεμα της Λυρικής Σκηνής.



επάνω: Χώρος υποδοχής Βιβλιοθήκης
δεξιά: Βιβλιοθήκη, χώρος υποδοχής, μακέτα

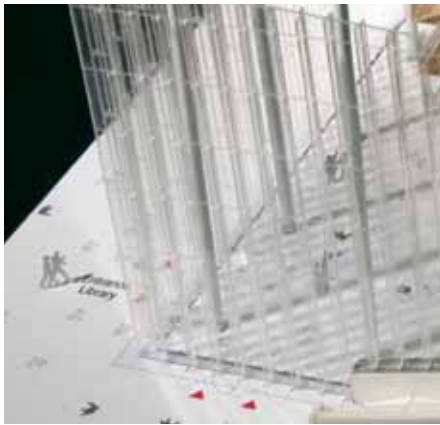
Η ΝΕΑ ΕΘΝΙΚΗ ΒΙΒΛΙΟΘΗΚΗ ΤΗΣ ΕΛΛΑΔΟΣ

Το νέο κτίριο της Εθνικής Βιβλιοθήκης της Ελλάδος (EBE) (www.NLG.gr) θα εκσυγχρονίσει έναν θεσμό που χρονολογείται από το 1832. **ΕΝΑΣ ΕΜΒΛΗΜΑΤΙΚΟΣ ΠΥΡΓΟΣ ΑΠΟ ΒΙΒΛΙΑ, ΥΨΟΥΣ ΤΡΙΩΝ ΟΡΟΦΩΝ ΚΑΙ ΟΡΑΤΟΣ ΑΠΟ ΑΠΟΣΤΑΣΗ, ΑΠΟΤΕΛΕΙ ΤΗΝ ΠΡΩΤΗ ΕΝΔΕΙΞΗ ΟΤΙ Η ΒΙΒΛΙΟΘΗΚΗ ΕΧΕΙ ΕΠΕΚΤΕΙΝΕΙ ΤΗ ΔΡΑΣΗ ΤΗΣ ΑΠΟ ΑΠΟΚΛΕΙΣΤΙΚΑ ΕΡΕΥΝΗΤΙΚΟΣ ΟΡΓΑΝΙΣΜΟΣ ΣΕ ΔΗΜΟΣΙΟ ΜΕΣΟ ΠΡΟΣΒΑΣΙΜΟ ΣΕ ΟΛΟΥΣ.** Στο νέο της, διευρυμένο ρόλο, η Βιβλιοθήκη θα εξυπηρετεί επισκέπτες όλων των ηλικιών και μορφωτικών επιπέδων, από ακαδημαϊκούς ερευνητές κλασικών κειμένων, σπάνιων εγγράφων και αρχαιακού υλικού, έως παιδιά και νεαρούς ενήλικες που θα αποτελέσουν τη νέα γενιά χρηστών.

Από την Αγορά, η είσοδος οδηγεί στον μεγάλο, ανοικτό χώρο υποδοχής, ο οποίος παρέχει άμεση οπτική επαφή προς όλες τις λειτουργίες της Βιβλιοθήκης. Η δανειστική βιβλιοθήκη, ενισχυμένη με μία σημαντική συλλογή από βιβλία και άλλα μέσα, θα περιλαμβάνει ξεχωριστούς χώρους για ενήλικες, εφήβους και παιδιά και θα προσφέρει ένα ευρύ φάσμα εκπαιδευτικών και πολιτιστικών προγραμμάτων. Το φυσικό φως που



επάνω: Θέα από το εσωτερικό της Βιβλιοθήκης προς την Εσπλανάδα
κάτω: Κεντρικό αναγνωστήριο



Βιβλιοθήκη, χώρος υποδοχής, μακέτα

διαχέεται σε όλο το κτίριο, βοηθάει στη δημιουργία ενός ανοικτού, φιλόξενου περιβάλλοντος για ατομική και συνεργατική μάθηση. Θα διοργανώνονται εκδηλώσεις και σεμινάρια για παιδιά και ενήλικες και τα μαθήματα θα περιλαμβάνουν ευκαιρίες για μάθηση στο φυσικό περιβάλλον του Πάρκου Σταύρος Νιάρχος.

Το υπερσύγχρονο κτίριο, που αγγίζει τα 22.000 τμ, συνδυάζει την παράδοση με την τεχνολογική καινοτομία, και τη συντήρηση σπανίων χειρογράφων με την πληροφορία και την επικοινωνία. Ο ευέλικτος σχεδιασμός της, στον οποίο έχει συνδράμει και η Βρετανική Βιβλιοθήκη (www.bl.uk), διασφαλίζει ότι η ΕΒΕ θα ανταποκρίνεται αποτελεσματικά στις διαρκώς μεταλλασσόμενες απαιτήσεις και προκλήσεις της ψηφιακής εποχής. Ως μέρος της ψηφιακής της στρατηγικής η ΕΒΕ βρίσκεται στη διαδικασία δημιουργίας σχεδίου για ένα πανεθνικό έργο ψηφιοποίησης που θα προσφέρει ευρεία πρόσβαση στις διάφορες συλλογές της Βιβλιοθήκης. Επιπλέον, η ΕΒΕ θα συνδέεται με άλλες βιβλιοθήκες ανά τον κόσμο, επιτρέποντας σε χρήστες παγκοσμίως, να αποκτήσουν πρόσβαση ιδιαίτερα σε υλικό σχετικό με την Ελλάδα και τον Ελληνισμό. **Το Επιχειρηματικό Κέντρο** θα προσφέρει στο κοινό ένα δυναμικό κέντρο επιχειρηματικότητας, γνώσης και καινοτομίας, το οποίο θα περιλαμβάνει σταθμούς εργασίας και ασύρματη σύνδεση στο διαδίκτυο.

Το ερευνητικό τμήμα που θα λειτουργεί εντός της Εθνικής Βιβλιοθήκης θα αποτελέσει υπόδειγμα για άλλα παρόμοια ιδρύματα. Το νέο κτίριο προσφέρει



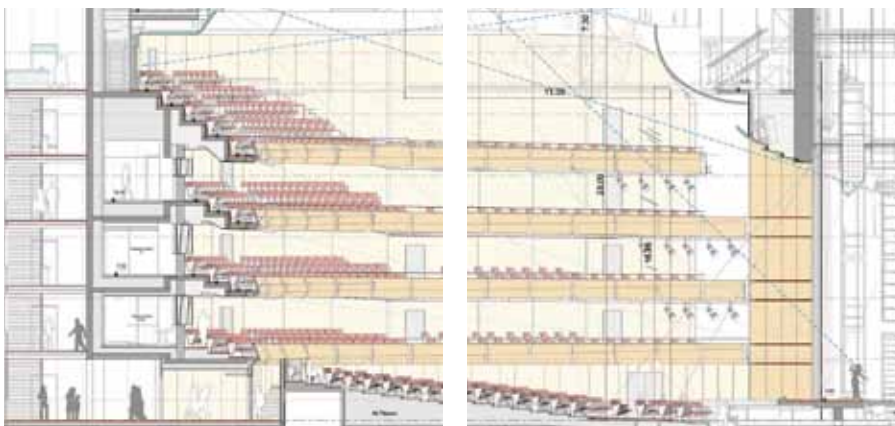
επάνω: Τομή Βιβλιοθήκης
κάτω: Σύστημα βιβλιοστασιών

τη δυνατότητα να στεγασθούν όλες οι υπάρχουσες ερευνητικές συλλογές, οι οποίες βρίσκονται τώρα σε τρία ξεχωριστά κτίρια, σε μία κεντρική τοποθεσία, με βελτιστοποιημένη πρόσβαση σε ερευνητές και επιστήμονες. Στις συλλογές της Εθνικής Βιβλιοθήκης περιλαμβάνονται πάνω από 4.500 χειρόγραφοι κώδικες, από τον 9^ο έως τον 19^ο αιώνα, και μεγάλη ποικιλία σημαντικών ιστορικών εγγράφων και αρχείων.

Η διαθεσιμότητα της συλλογής σπάνιων χειρογράφων της Βιβλιοθήκης στις μελλοντικές γενεές μελετητών θα διασφαλισθεί με την εγκατάσταση προηγμένων συστημάτων κλιματικού ελέγχου και μέσων συντήρησης και ψηφιοποίησης. Η Εθνική Βιβλιοθήκη της Ελλάδος αναλαμβάνει παράλληλα και μία εξαιρετική νέα αποστολή: να λειτουργήσει ως εκθεσιακός χώρος για τις συλλογές της. Επιλεγμένα χειρόγραφα της ΕΒΕ θα εκτίθενται εκ περιτροπής, δίνοντας στο κοινό την ευκαιρία να θαυμάσει τους θησαυρούς της πολιτιστικής κληρονομιάς της χώρας.

Η ΕΘΝΙΚΗ ΛΥΡΙΚΗ ΣΚΗΝΗ

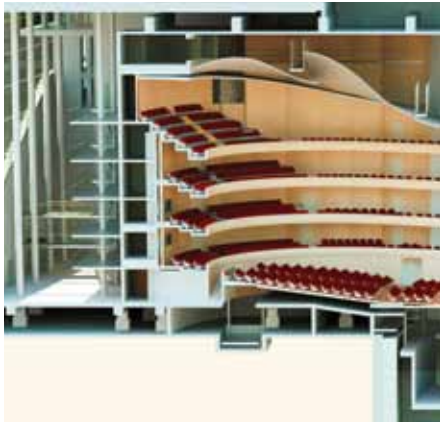
Στο νέο της σπίτι, η Εθνική Λυρική Σκηνή (ΕΛΣ) (www.nationalopera.gr) θα αποτελέσει ένα συναρπαστικό προορισμό για λάτρεις τόσο της μουσικής, όσο και της αρχιτεκτονικής. Το κτίριο θα είναι ένας πολυλειτουργικός χώρος, με δυνατότητα διοργάνωσης διαφορετικών καλλιτεχνικών παραστάσεων και εκδηλώσεων. **ΟΙ ΣΚΗΝΕΣ ΤΟΥ ΘΑ ΜΠΟΡΟΥΝ ΝΑ ΦΙΛΟΞΕΝΗΣΟΥΝ ΠΑΡΑΓΩΓΕΣ ΟΠΕΡΑΣ, ΜΠΑΛΕΤΟΥ, ΠΑΙΔΙΚΕΣ ΠΑΡΑΣΤΑΣΕΙΣ, ΣΥΝΑΥΛΙΕΣ, ΘΕΑΤΡΙΚΕΣ ΠΑΡΑΣΤΑΣΕΙΣ ΚΑΙ ΠΟΛΥΜΕΣΙΚΑ ΚΑΛΛΙΤΕΧΝΙΚΑ ΠΡΟΓΡΑΜΜΑΤΑ.** Τοίχοι από σκυρόδεμα, ύψους έξι ορόφων, δεσπόζουν στον χώρο υποδοχής, δημιουργούν την εντύπωση ότι βρίσκεσαι στο εσωτερικό “λατομείου” και προετοιμάζουν τον επισκέπτη για το λυρικό δράμα που εξελίσσεται στη σκηνή. Ο κύριος όγκος της Λυρικής Σκηνής περιβάλλεται από σειρά αιωρούμενων εξωστών, με εισόδους που οδηγούν στην αίθουσα και στους προθάλαμους των θεωρείων, προσφέροντας στους θεατές την ευκαιρία να απολαύσουν το εντυπωσιακό σκηνικό από κοντά.



επάνω: Τομή κεντρικής αίθουσας
κάτω: Κεντρική αίθουσα

Οι προσδοκίες που δημιουργεί ο χώρος υποδοχής της Λυρικής Σκηνής δικαιώνονται από τους χώρους παραστάσεων στο εσωτερικό της. Η νέα Λυρική Σκηνή, έκτασης 28.000 τμ, είναι ένα αρχιτεκτονικό κόσμημα, σχεδιασμένη ώστε να αναβαθμίζει την εμπειρία της όπερας, τόσο για τους επισκέπτες όσο και για τους καλλιτέχνες. Η κορυφαία της ακουστική, οι τεχνολογικές δυνατότητες, η ευελιξία στην εναλλαγή σκηνικών και η αισθητική της, την καθιστούν έτοιμη για άμεση συμμετοχή στο διεθνές λυρικό στερέωμα και ικανή να ανταποκριθεί ακόμα και στις πλέον τεχνολογικά απαιτητικές παραστάσεις. Η κύρια αίθουσα είναι σχεδιαστικά αντάξια των καλύτερων λυρικών θεάτρων της Ευρώπης, και η διαμόρφωσή της με πολλαπλές σκηνές διευκολύνει την αποτελεσματική αλλαγή σκηνικών, καθώς και τη φιλοξενία πολύπλοκων παραγωγών. Ο άρτιος σχεδιασμός της κύριας αίθουσας θα αντικατοπτρίζεται σε υψηλής ποιότητας βοηθητικούς χώρους που συμπεριλαμβάνουν υπερσύγχρονα καμαρίνια, χώρους για δοκιμές, αίθουσες εκγύμνασης και εργαστήρια ενδυμασιών.

Το νέο κτίριο θα δώσει στην Εθνική Λυρική Σκηνή τη δυνατότητα να ενισχύσει τα εκπαιδευτικά της προγράμματα με διαλέξεις, σεμινάρια και άλλες εκδηλώσεις. Η **Παιδική Σκηνή**, με σκοπό να προσελκύσει ένα νεότερο ακροατήριο και να προκαλέσει το ενδιαφέρον των μελλοντικών επισκεπτών της όπερας, προσφέρει διευρυμένα προγράμματα για παιδιά, όπως παιδική όπερα, εκπαιδευτικά προγράμματα, σεμινάρια που απευθύνονται σε



επάνω: Τομή κεντρικής αίθουσας
κάτω: Τομή κεντρικής αίθουσας, λεπτομέρεια



επάνω: Κεντρική αίθουσα
κάτω: Πειραματική σκηνή, γενική άποψη

συγκεκριμένες ηλικιακές ομάδες και καινοτόμες δραστηριότητες. Η Εθνική Λυρική Σκηνή θα είναι σε θέση να αξιοποιήσει τις νέες τεχνολογίες, ώστε να παρουσιάζει παραγωγές σε άλλες πόλεις της Ελλάδος μέσω του διαδικτύου, χρησιμοποιώντας, παράλληλα, το Πάρκο Σταύρος Νιάρχος ως υπαίθριο χώρο διεξαγωγής επιλεγμένων τηλεπαραστάσεων.

Ένα **μικρότερο πειραματικό θέατρο**, δυναμικότητας 400 θέσεων, θα φιλοξενεί σύγχρονες παραστάσεις, όπως παραγωγές της Πειραματικής Σκηνής της ΕΛΣ, παραστάσεις σύγχρονης ελληνικής μουσικής και χορού, δραματικές αναγνώσεις και θεατρικές παραγωγές, σε ένα χώρο με σύγχρονες τεχνολογικές προδιαγραφές. Το θέατρο έχει ευέλικτη διαμόρφωση, χωρίς μόνιμα καθίσματα, γεγονός που το καθιστά ιδανικό για πειραματικές παραγωγές. Επιπλέον, στο ΚΠΙΣΝ θα λειτουργεί και σχολή χορού.

Πέραν των κοινών εκθεσιακών και συνεδριακών χώρων, οι εκπαιδευτικές και πολιτιστικές αποστολές των δύο ιδρυμάτων θα συνδέονται από **βιβλιοπωλείο**, χώρο διοργάνωσης δημόσιων πολιτιστικών προγραμμάτων και καφετέρια. Η ανάπτυξη συνεργιών ανάμεσα στις πολιτιστικές δραστηριότητες της Εθνικής Λυρικής Σκηνής και της Εθνικής Βιβλιοθήκης της Ελλάδος αποτελεί κεντρικό άξονα του οράματος του έργου.



επάνω αριστερά: Κεντρική Αίθουσα
κάτω αριστερά: Γλυπτό ελαφριάς κατασκευής που θα αναρτηθεί στην κεντρική αίθουσα
επάνω και κάτω δεξιά: Χώρος Υποδοχής Λυρικής Σκηνής

ΙΣΤΟΡΙΚΟ

Το Ίδρυμα Σταύρος Νιάρχος (www.SNF.org) είναι ένας από τους σημαντικότερους κοινωφελείς οργανισμούς παγκοσμίως, στους τομείς της τέχνης και πολιτισμού, της παιδείας, της υγείας και της κοινωνικής πρόνοιας.

Παρά την έμφαση που δίνεται στη στήριξη πρωτοβουλιών ελληνικού ενδιαφέροντος, οι δραστηριότητες του Ιδρύματος έχουν οικουμενικό χαρακτήρα. Μέχρι σήμερα, το Ίδρυμα έχει διαθέσει 914 εκατομμύρια Ευρώ (US\$ 1,3 δις), με περισσότερες από 2.000 δωρεές σε μη κερδοσκοπικούς οργανισμούς, σε 95 κράτη ανά τον κόσμο.

Το Ίδρυμα ξεκίνησε τη φιλανθρωπική του δράση μετά το θάνατο του Σταύρου Νιάρχου το 1996 και η αποστολή του παραμένει πιστή στην παγκόσμια κληρονομιά του ιδρυτή του, την ελληνική του καταγωγή και το ενδιαφέρον του για την παροχή ευκαιριών σε μειονεκτούντες πληθυσμούς. Με γραφεία στην Αθήνα, τη Νέα Υόρκη και το Μόντε Κάρλο, το Ίδρυμα ενισχύει με δωρεές οργανισμούς που επιδεικνύουν αποτελεσματική διοίκηση και σωστή διαχείριση και, συγχρόνως, διαθέτουν τη δυναμική να επιφέρουν αισθητές και διαχρονικές τομές στο χώρο τους.

Στην Ελλάδα, οι δωρεές του Ιδρύματος χρηματοδοτούν προγράμματα που αφορούν στην παροχή εκπαιδευτικών ευκαιριών σε παιδιά, τη διοργάνωση Special Olympics, την ανέγερση μονάδων ημερήσιας φροντίδας και νοσοκομειακών εγκαταστάσεων, την αποκατάσταση βιβλιοθηκών, την ενίσχυση πανεπιστημίων, υπηρεσίες σε άτομα τρίτης ηλικίας, τη διοργάνωση μουσικών παραστάσεων, την προστασία οικοσυστημάτων, κ.ά.



επάνω αριστερά: Δημόσια Κεντρική Βιβλιοθήκη Βέροιας

επάνω δεξιά: Θέατρο αρχαίας Μεσσηνίας

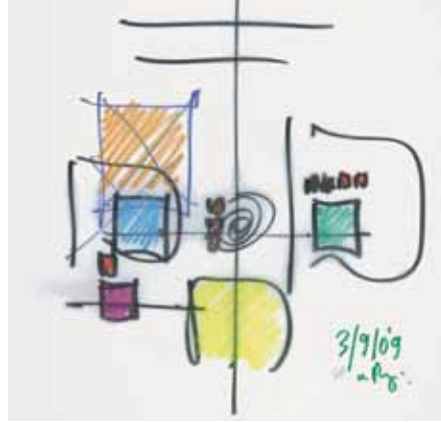
κάτω αριστερά: Πανεπιστήμιο Αθηνών, Τμήμα Αρχαιολογίας και Ιστορίας της Τέχνης

κάτω δεξιά: Μονάδα Εντατικής Παρακολούθησης του Γενικού Νοσοκομείου Παιδών Αθήνας «Παν. & Αγλαΐα Κυριακού»

10/06	Το Ίδρυμα ανακοινώνει την πρόθεσή του να χρηματοδοτήσει την κατασκευή του Κέντρου Πολιτισμού Ίδρυμα Σταύρος Νιάρχος (ΚΠΣΝ)
6/07	Υπογραφή Μνημονίου Συνεργασίας με το Ελληνικό Δημόσιο για την υλοποίηση του έργου
7/07	Έναρξη προκαταρκτικών διερευνήσεων
2/08	Επιλογή του αρχιτεκτονικού γραφείου Renzo Piano Building Workshop (RPBW) για τον σχεδιασμό του ΚΠΣΝ
4/08	Έναρξη προκαταρκτικής μελέτης
7/08	Συνάντηση του Διοικητικού Συμβουλίου του Ιδρύματος και του αρχιτέκτονα με τον Προϋπουργό
10/08	Έναρξη της προμελέτης του έργου
1/09	Ο Renzo Piano παρουσιάζει την προμελέτη του έργου στον Προϋπουργό και στο ελληνικό κοινό
3/09	Υπογραφή της σύμβασης με το Ελληνικό Δημόσιο για την πραγματοποίηση του έργου
7/09	Το Ελληνικό Κοινοβούλιο επικυρώνει με νόμο τη σύμβαση
6/11	Παρουσίαση των τελικών αρχιτεκτονικών σχεδίων και τεχνικών μελετών στο κοινό
2011	Έναρξη κατασκευαστικών εργασιών
2015	Ολοκλήρωση κατασκευής του έργου και παράδοση του ΚΠΣΝ στο Ελληνικό Δημόσιο για τη λειτουργία του



Αέρια εικόνα της τοποθεσίας του έργου



Σκίτσο του έργου από τον Renzo Piano



Μακέτα έργου



Όψη από το κανάλι

ΕΝΑΣ ΔΙΕΘΝΟΥΣ ΦΗΜΗΣ ΑΡΧΙΤΕΚΤΟΝΑΣ ΜΕ ΜΕΣΟΓΕΙΑΚΕΣ ΡΙΖΕΣ



επάνω αριστερά: Ινστιτούτο Τέχνης του Σικάγο, Σύγχρονη Πτέρυγα, Σικάγο, ΗΠΑ
επάνω δεξιά: Πολιτιστικό Κέντρο Jean-Marie Tjibaou, Νέα Καληδονία
κάτω αριστερά: Κέντρο Paul Klee, Βέρνη, Ελβετία
κάτω δεξιά: Το Κτίριο της Εφημερίδας The New York Times, Νέα Υόρκη, ΗΠΑ

Το Ίδρυμα ήταν έτοιμο να κάνει το επόμενο βήμα, που ήταν η αναζήτηση της δημιουργικής δύναμης του έργου: ένας αρχιτέκτονας με όραμα, καλαισθησία, πνευματικά αεικίνητος, με πλήθος διακρίσεων, απολύτως αφοσιωμένος στην τελειότητα της κάθε πτυχής του Κέντρου Πολιτισμού Ίδρυμα Σταύρος Νιάρχος – και θαυμαστής της ιστορίας και του πολιτισμού της Ελλάδας. Το Φεβρουάριο του 2008, το Διοικητικό Συμβούλιο του Ιδρύματος ανακοίνωσε την ομόφωνη επιλογή του: το αρχιτεκτονικό γραφείο Renzo Piano Building Workshop. Γεννημένος στη Γένοβα της Ιταλίας, ο Renzo Piano έγινε ευρύτερα γνωστός τη δεκαετία του '70 με το Κέντρο Georges Pompidou, στο Παρίσι, και παραμένει έκτοτε στο προσκήνιο του αρχιτεκτονικού σχεδιασμού. Το 1998, του απονεμήθηκε η υψηλότερη τιμητική διάκριση του κλάδου, το Αρχιτεκτονικό Βραβείο Pritzker. Σε συνέντευξη σχετικά με το ΚΠΙΣΝ, δήλωσε, παραφράζοντας τον όρκο των Αθηναίων οπλιτών στην αρχαιότητα, ότι «θα παραδώσει μία πιο όμορφη πόλη από αυτήν που παρέλαβε».



ΜΙΑ ΔΙΕΘΝΗΣ ΕΤΑΙΡΙΑ ΑΡΧΙΤΕΚΤΟΝΙΚΗΣ ΤΟΠΙΟΥ

Ο Πιάνο είναι αναγνωρισμένος για τη συνεργατική διαδικασία που εφαρμόζει στο σχεδιασμό των έργων του, και η διεθνής εταιρία αρχιτεκτονικής τοπίου **Deborah Nevins Associates (DNA)** συμμετέχει στο έργο ως βασικός συνεργάτης. Η εταιρία είναι γνωστή για τη δημιουργία βιώσιμων σχεδίων που προσαρμόζονται στις μεταβαλλόμενες ανάγκες των χρηστών, και πιστεύει ότι ένα αρμονικό και προσβάσιμο σχέδιο μπορεί να εμπνεύσει όλους όσοι έρχονται σε επαφή με το χώρο.

επάνω αριστερά: Αναβαθμοί, Ν. Καλιφόρνια, ΗΠΑ
επάνω δεξιά: Πλάτανοι, Ν. Καλιφόρνια, ΗΠΑ
κάτω αριστερά: Κήπος, Κεντροδυτικές ΗΠΑ
κάτω δεξιά: Αγριοκουμαριές, Ν. Καλιφόρνια, ΗΠΑ

ΜΙΑ ΙΔΙΩΤΙΚΗ ΠΡΩΤΟΒΟΥΛΙΑ ΓΙΑ ΤΟ «ΚΟΙΝΟ ΚΑΛΟ»

Η αναζήτηση της κατάλληλης τοποθεσίας για το ΚΠΙΣΝ οδήγησε σε ένα χώρο 240.000 τμ, ο οποίος βρίσκεται 4,5 χλμ νοτιοδυτικά της Αθήνας, στο δήμο της Καλλιθέας. Μετά από διαβουλεύσεις μεταξύ του Υπουργείου Περιβάλλοντος, Χωροταξίας και Δημοσίων Έργων και του Δημάρχου Καλλιθέας, συμφωνήθηκε ότι το οικοπέδο, χώρος στάθμευσης κατά τη διάρκεια των Ολυμπιακών Αγώνων του 2004, ήταν το πιο κατάλληλο για την ανάπτυξη του ΚΠΙΣΝ. Από τη συνολική έκταση του οικοπέδου, 210.000 τμ οριοθετήθηκαν για το Κέντρο Πολιτισμού Ίδρυμα Σταύρος Νιάρχος και την Εσπλανάδα, και τα υπόλοιπα 30.000 τμ για τη δημιουργία του Δημοτικού Πάρκου Αθλητισμού και Αναψυχής του Δήμου Καλλιθέας.

Το 2007, μετά την εκπόνηση προκαταρκτικών μελετών, οι οποίες κατέδειξαν τη βιωσιμότητα του έργου, το Ίδρυμα και το Ελληνικό Δημόσιο υπέγραψαν Μνημόνιο Συνεργασίας τον Ιούνιο του 2007. Τον Μάρτιο του 2009, το Ίδρυμα υπέγραψε σύμβαση με το Ελληνικό Δημόσιο για την κατασκευή του ΚΠΙΣΝ, η οποία επικυρώθηκε από το Ελληνικό Κοινοβούλιο τον Ιούλιο του 2009. Η σύμβαση ορίζει, μεταξύ άλλων, ότι το Ίδρυμα αναλαμβάνει το συνολικό κόστος κατασκευής του Κέντρου Πολιτισμού Ίδρυμα Σταύρος Νιάρχος, το οποίο προσεγγίζει τα €566 εκατομμύρια ευρώ (\$803 εκατομμύρια δολάρια), και ότι, με την ολοκλήρωση του έργου, το Ίδρυμα θα το δωρίσει στο Ελληνικό Δημόσιο **για χρήση από τον ελληνικό λαό.**



Περπατώντας στο πάρκο προς την κορυφή

ΜΙΑ ΙΔΙΩΤΙΚΗ ΠΡΩΤΟΒΟΥΛΙΑ ΓΙΑ ΤΟ «ΚΟΙΝΟ ΚΑΛΟ»

Με πρωτοβουλία του ΙΣΝ, εκπονήθηκε μελέτη με σκοπό να αξιολογηθούν τα οικονομικά και κοινωνικά οφέλη που θα προκύψουν από την κατασκευή και τη λειτουργία του ΚΠΙΣΝ. Η εκπόνηση και πραγματοποίηση της μελέτης ανατέθηκε στην εταιρία The Boston Consulting Group (BCG) και βασίστηκε σε πλήθος πληροφοριών από ποικίλες πηγές, συνεντεύξεις, διαθέσιμα δεδομένα για την αγορά, και γνώμες ειδικών.

Η κατασκευή και λειτουργία του ΚΠΙΣΝ αναμένεται να έχει θετικό αντίκτυπο στις επενδύσεις, την κατανάλωση, τη δημιουργία νέων θέσεων εργασίας, και την προσέλκυση συμπληρωματικών επιχειρήσεων, δίνοντας έτσι ώθηση στην οικονομική, περιβαλλοντική και κοινωνική ανάπτυξη των τοπικών κοινοτήτων, της Αθήνας και της Ελλάδας.

Κάθε δωρεά τέτοιου μεγέθους συνοδεύεται από ένα μεγάλο εύρος σημαντικών ωφελειών, τόσο στην περιοχή στην οποία πραγματοποιείται αυτή η δωρεά, όσο και στην υπόλοιπη χώρα. Τα σημαντικότερα οφέλη συνοψίζονται στα παρακάτω:

- Η αρχική δωρεά για την κατασκευή του ΚΠΙΣΝ θα αποφέρει περίπου €1 δις βραχυπρόθεσμης και μεσοπρόθεσμης οικονομικής δραστηριότητας.
- Η λειτουργία του ΚΠΙΣΝ και οι δαπάνες των επισκεπτών που αποδίδονται στο ΚΠΙΣΝ θα συνεισφέρουν περίπου €160 εκατομμύρια στην οικονομική δραστηριότητα της γύρω περιοχής, της Αθήνας εν γένει και της Ελλάδας, κατά το πρώτο πλήρες έτος λειτουργίας.
- Η επιφάνεια πρασίνου στις περιοχές που γειτνιάζουν με το ΚΠΙΣΝ θα διπλασιαστεί.
- Η Αθήνα θα αποκτήσει ένα πολύπλευρο πολιτιστικό κέντρο παγκόσμιου επιπέδου – με όλη τη συνακόλουθη διεθνή αναγνώριση.
- Το ΚΠΙΣΝ θα αποτελέσει σημείο αναφοράς για την αναδιαμόρφωση μιας πολύ σημαντικής περιοχής της νοτιοανατολικής Αθήνας.
- Μακροπρόθεσμα, η λειτουργία και τα προγράμματα του ΚΠΙΣΝ θα συνεισφέρουν σημαντικά στην εγχώρια οικονομία και τον πολιτισμό.
- Μέριμνα θα ληφθεί για τον σχεδιασμό και την υλοποίηση προγραμμάτων στο Πάρκο Σταύρος Νιάρχος για ειδικές ομάδες επισκεπτών (π.χ. άτομα με ειδικές ανάγκες, ηλικιωμένοι). Η ανοιχτή λειτουργία του ΚΠΙΣΝ θα βοηθήσει στην άρση κοινωνικών εμποδίων που αποτρέπουν τους πολίτες από τη συμμετοχή σε πολιτιστικές και εκπαιδευτικές δραστηριότητες.
- Η ιδιαίτερη σύμπραξη δημόσιου-ιδιωτικού τομέα που εφαρμόζεται στην περίπτωση του ΚΠΙΣΝ μπορεί να χρησιμοποιηθεί ως πρότυπο για παρόμοιες δωρεές που έχουν ως στόχο την ανάπτυξη κοινωνικών υποδομών – η συγκεκριμένη σύμπραξη χαρακτηρίζεται από υψηλή διαφάνεια, μια ισχυρή διοικητική δομή και την ύπαρξη ενός οργανισμού, ο οποίος θα είναι σε λειτουργική ετοιμότητα προτού παραχωρηθεί στο Ελληνικό Δημόσιο.